

**Uživatelská
a instalační příručka**
SMART vizualizér SDC-550

Důležité informace

Důležité



- Než začnete produkt používat, přečtěte si bezpečnostní a provozní pokyny.
- Bezpečnostní a provozní pokyny si uschovejte pro budoucí reference.
- Dodržujte veškerá varování a doporučení uvedená v provozních pokynech.
- Produkt použijte v souladu s uživatelským návodem.

Varování



- Do otvorů na produktu nezasouvejte žádné objekty, mohlo by dojít k elektrickému šoku.

Varování



- Nepokoušejte se produkt sami opravovat, jelikož jeho otevření či odstranění krytů může mít za následek elektrický šok nebo jiné nebezpečí. Veškeré opravy svěřte odborníkům.
- Blesk se symbolem šípku, umístěný v rovnostranném trojúhelníku, značí přítomnost neizolovaného „nebezpečného napětí“, jež se nalézá uvnitř produktu a které může být dostatečně silné k vytvoření elektrického šoku. Tato značka je umístěna na spodní straně produktu.

Varování



- Nepřetěžujte elektrické zásuvky a prodlužovací kabely. Může to způsobit požár nebo elektrický šok.

Varování



- Produkt nepoužívejte v blízkosti vody.
- Na přístroj nelijte žádný typ kapaliny.

Varování



- Produkt nepokládejte na nerovné povrchy. Pokud produkt upadne, může způsobit vážné zranění uživateli a může se vážně poškodit. Pro práci s tímto produktem používejte pouze vozíky, stojany, trojnožky, držáky a stoly doporučené výrobcem tohoto produktu. Při upevňování produktu postupujte podle návodu od výrobce a používejte pouze příslušenství doporučené výrobcem.
- Napájecí adaptér a kabel videosignálu umístěte tak, aby nedošlo k vytržení. Učiňte preventivní opatření aby nedošlo k převrácení či pádu přístroje.
- Při přemísťování produktu vozíkem s ním nakládejte opatrně. Při rychlém zastavení, příliš rychlém přemísťování či na nerovném povrchu se může produkt převrátit. Pokud produkt upadne, může způsobit vážné zranění uživateli a může se vážně poškodit.

Varování

- Tento produkt je vybaven buď kabelem s polarizovanou dvojžilou napájecí zástrčkou nebo kabelem s trojžilou uzemněnou zástrčkou. Nejde-li zástrčka zasunout do zásuvky, nechte si elektrikářem vyměnit zásuvku. V žádném případě nepředělávejte zástrčku.
- Tříbodová zástrčka je určena pro zásuvky s uzemněním. Nejde-li zástrčku vsunout do zásuvky, nechte si elektrikářem vyměnit zásuvku. V žádném případě nepředělávejte zástrčku.

Varování

- V případě, že bude nutné některé díly přístroje vyměnit, musí technik použít náhradní díly určené výrobcem produktu nebo díly se stejnou charakteristikou jako originální díly. Pokud servisní technik použije neautorizované díly, může dojít k požáru, elektrickému šoku nebo k jiné nehodě.

Varování

- Pokud provádí servisní technik servisní prohlídku nebo opravu produktu, požádejte ho o provedení bezpečnostních kontrol a ujistěte se, že je produkt v bezchybném provozním stavu.

Varování

- Vykřičník umístěný v rovnostranném trojúhelníku upozorňuje uživatele na přítomnost důležitých instrukcí k provozu či opravě, které najde v literatuře dodané spolu s produktem.

Varování

- Připojíte-li k zařízení nestíněný komunikační kabel, nebude zařízení splňovat certifikační standardy a prohlášení FCC a může způsobit interferenci na úrovni převyšující limity dané FCC pro tento typ zařízení. Je zodpovědností uživatele, aby si pro provoz s tímto zařízením pořídil stíněné komunikační kabely. Pokud zařízení disponuje více než jedním konektorem, nenechávejte kabely připojené k momentálně nepoužívaným konektorům. Změny či úpravy, které nebyly výslovně schváleny výrobcem mohou vést ke zrušení oprávnění k používání produktu.

Varování

- Vyvarujte se přímého pohledu do lampy a nesměřujte paprsky z lampy přímo do očí kohokoliv jiného. Budete-li používat dokumentovou kameru k pořizování snímků lidí, vypněte předtím lampu.

Upozornění

- Předtím než se rozhodnete produkt čistit, odpojte jej od elektrické sítě. Čistěte vlhkým hadříkem. Pro čištění nepoužívejte tektutá čistidla, aerosolové přípravky



nebo těkavá rozpouštědla jako jsou ředidlo či benzen.

Upozornění



- Nepoužívejte jiné doplňky, než které doporučuje výrobce produktu, jelikož mohou způsobit zranění.

Upozornění



- Neblokujte ani nepřekrývejte otvory nebo štěrbiny tohoto produktu. Tyto otvory zajišťují ventilaci, která je nutná pro spolehlivý provoz produktu a chrání jej před přehřátím. Neukládejte produkt na povrch, který by mohl blokovat ventilační otvory. Neinstalujte produkt do knihoven či regálů bez toho, abyste zajistili dostatečné větrání. Postupujte v souladu s návodem.

Upozornění



- K napájení tohoto produktu využívejte pouze typ zdrojů, který odpovídá specifikacím vyznačeným na informačním štítku. Pokud nevíte jaké napětí používá vaše elektrická síť, informujte se u dodavatele elektrické energie. U produktů, které používají k provozu baterie nebo jiné zdroje energie postupujte podle instrukcí v uživatelské příručce.

Upozornění

- V následujících případech odpojte přístroj od napájení a svěřte opravu kvalifikovanému servisu:
 - Pokud je poškozený napájecí kabel či zástrčka
 - Pokud se do produktu dostane tekutina, nebo pokud produkt upadne na zem
 - Pokud byl produkt vystaven vodě či dešti
 - Pokud za normálních okolností produkt nepracuje běžným způsobem
 - Pokud produkt upadne nebo pokud je jiným způsobem poškozen
 - Pokud produkt vykazuje výraznou změnu výkonnosti
- Nemanipulujte s ovládacími prvky nepopsanými v uživatelské příručce, jelikož změna jejich nastavení může způsobit poruchu a složitý zákrok servisního technika při uvádění zařízení zpět do normálního stavu.

Upozornění

- Nepoužívejte a neukládejte produkt v blízkosti tepelných zdrojů jako jsou radiátory, tepelné zářiče, kamna či jiné spotřebiče (včetně zesilovačů) produkující teplo.
- Nevystavujte produkt přímému slunečnímu svitu, který by mohl produkt poškodit, deformovat či změnit jeho barvu.

Upozornění

- Produkt používejte v rámci bezpečného elektrického rozvodu. Správný napájecí kabel je součástí dodávky. Používejte pouze typ napájecího kabelu, který je shodný s vašimi místními podmínkami.

Upozornění

- Produkt neskladujte ve vlhkém, prašném, vibrujícím prostředí nebo za přístupu slaneho vzduchu. Používejte jej za následujících podmínek:
 - Teplota: 0 °C – 40 °C (32 °F – 104 °F)
 - Vlhkost: 30% - 85% (bez kondenzace)

Upozornění

- Nesměřujte čočky kamery přímo do slunce, může to způsobit poškození kamery.

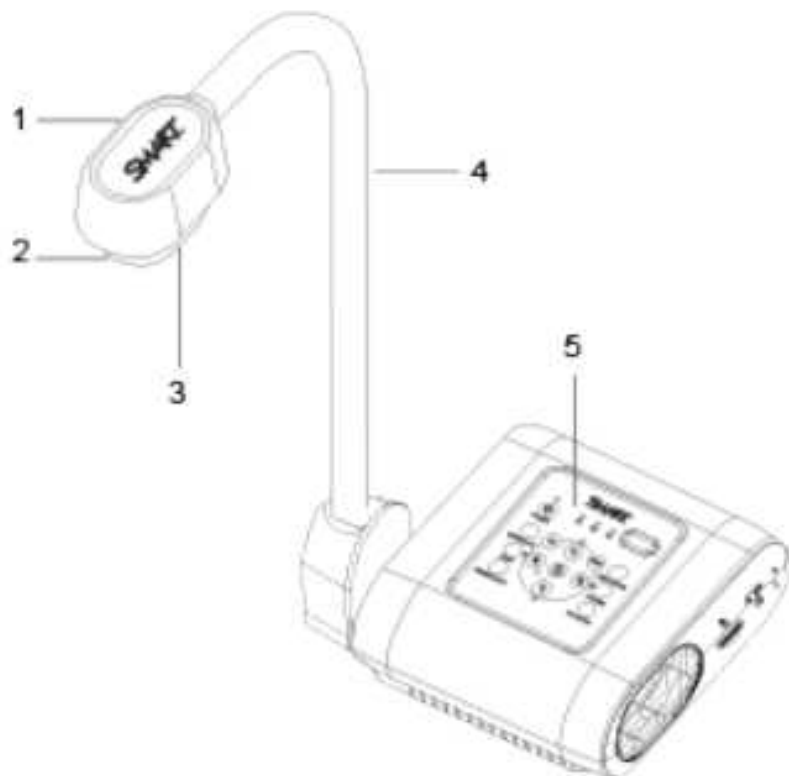
Upozornění

- Než vložíte paměťovou SD kartu do dokumentové kamery, zazálohujte její obsah například do jiného hardwarového zařízení, jako je například počítač. V případě poruchy dokumentové kamery mohou být data na kartě ztracena.

Přístroj

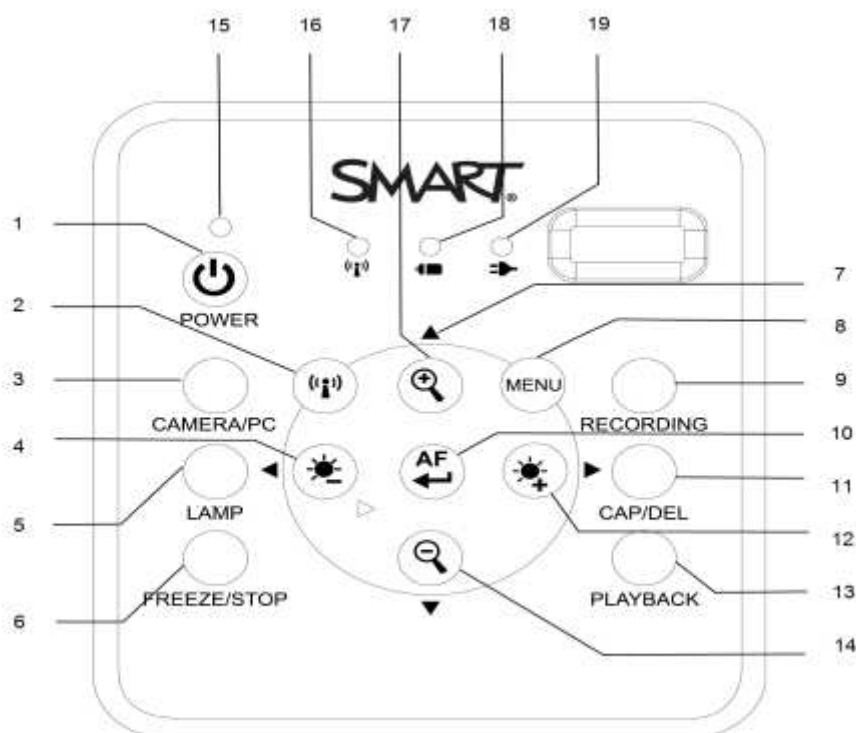
Popis

SMART dokumentová kamera má flexibilní rameno je s možností nastavit hlavu kamery do různých úhlů. Na hlavě kamery se také nachází LED přisvícení.



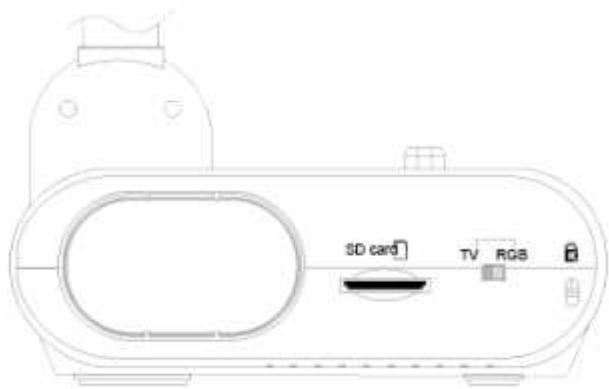
- 1) Hlava kamery
- 2) Objektiv
- 3) Přisvětlovací LED
- 4) Flexibilní rameno
- 5) Ovládací panel

Ovládací panel



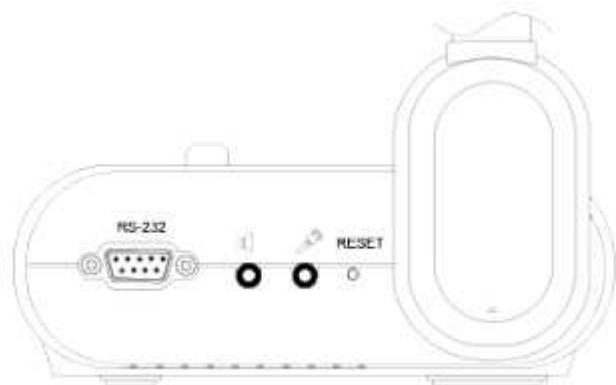
- 1) Tlačítko pro zapnutí a vypnutí
- 2) Přepínač Wifi a USB režimu
- 3) Přepínač obrazu z kamery a PC připojeného na HDMI in
- 4) Tlačítko snížení jasu obrazu
- 5) Tlačítko přisvícení LED
- 6) Tlačítko zmražení obrazu
- 7) Tlačítka pro pohyb v menu označená šipkami
- 8) Tlačítko pro vstup do menu
- 9) Tlačítko spuštění a zastavení záznamu
- 10) Tlačítko Auto focus
- 11) Tlačítko pro pořízení snímku, případně vymazání v Playback režimu
- 12) Tlačítko zvýšení jasu obrazu
- 13) Tlačítko přepnutí do režimu playback
- 14) Tlačítko zoom – zmenšení obrazu
- 15) Indikátor – stabilní červená = pohotovostní režim, blikající červená = zapínání, stabilní zelená = výstup HDMI, stabilní oranžová = výstup TV
- 16) Indikátor Wifi – blikající oranžová = hledání Wifi sítě, stabilní modrá = připojení k Wifi síti, blikající modrá = možné bezdrátové připojení
- 17) Tlačítko zoom – zvětšení obrazu
- 18) Indikátor baterie – stabilní zelená = více než 40% kapacity, stabilní oranžová 20%-40%, stabilní červená = 5%-20%, blikající červená = méně než 5%.
- 19) Indikátor nabíjení – stabilní červená = napájení připojené a baterie se nabíjí, stabilní zelená – plně nabitá baterie

Postranní panel vpravo



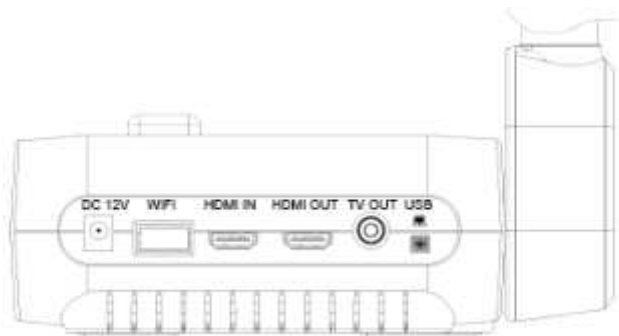
Držák hlavy kamery → slot pro SD kartu → přepínač TV a RGB → zámek pro Kensington lock

Postranní panel vlevo



Konektor RS-232 → konektor pro připojení reproduktorů → konektor pro připojení mikrofonu
→ tlačítko reser

Zadní panel



Konektor napájení 12V → port pro připojení Wifi adaptéru → konektor HDMI in → konektor HDMI out
→ konektor TV out → USB mini pro připojení k PC

Popis jednotlivých pracovních režimů

Režim kamera

V režimu Kamera snímá vaše dokumentová kamera obrazy/předmět před objektivem a obraz posílá na připojený displej nebo projektor.

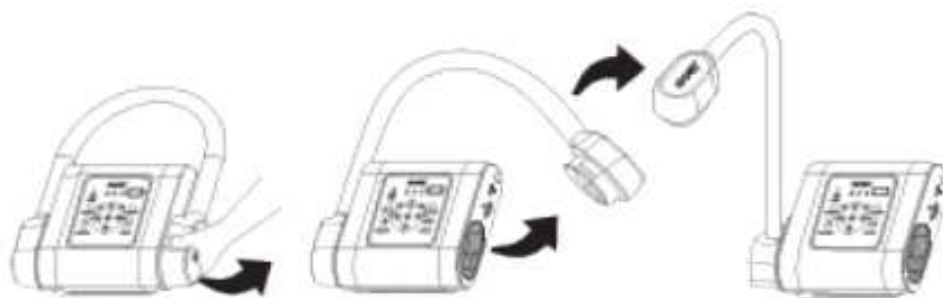
Režim Computer

V režimu Computer vaše dokumentová kamera posílá obraz z PC připojeného na HDMI in na připojený displej nebo projektor.

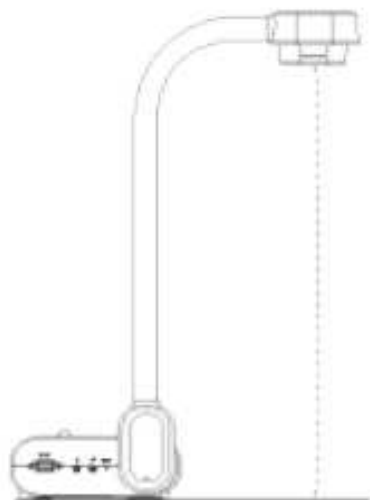
Režim Playback

V režimu Playback vaše dokumentová kamera zobrazuje snímky z SD karty nebo USB paměti.

Začínáme



Move the camera head and aim the lens at your object.



Rozložte dokumentovou kameru dle obrázků výše. Poté připojte napájecí adaptér 12V a poté USB kabel do počítače a HDMI do displeje nebo projektoru. Potom stiskněte Tlačítko pro zapnutí.

Připojení přes Wifi

Vaše dokumentová kamera umožňuje sdílení obrazu pomocí Wifi sítě v rámci celé třídy.

Stiskněte Tlačítko Wifi a počkejte až indikátor bude blikat oranžově. Poté stiskněte Menu a vyberte záložku Wifi Setup a potvrďte. Z menu potom zvolte vaši Wifi síť, zadejte heslo šipkou dolů přejděte na tlačítko Connect.

Doporučení pro Wifi připojení

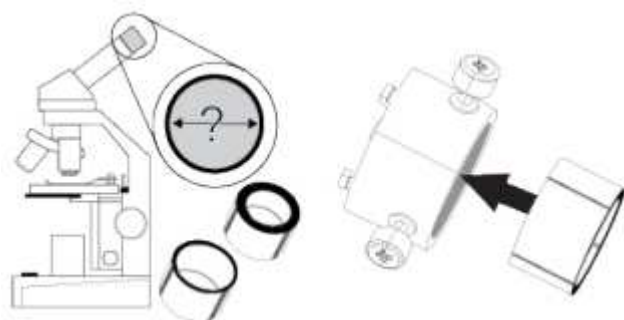
Vaše dokumentová kamery bude pracovat nejlépe v 802.11n/ac sítích na 5GHz. Váš Wifi router nastavte Wifi channel na Auto a nepoužívejte sítě se skrytým SSID.

Pro správnou komunikaci je potřeba zajistit, aby některé porty byly otevřené

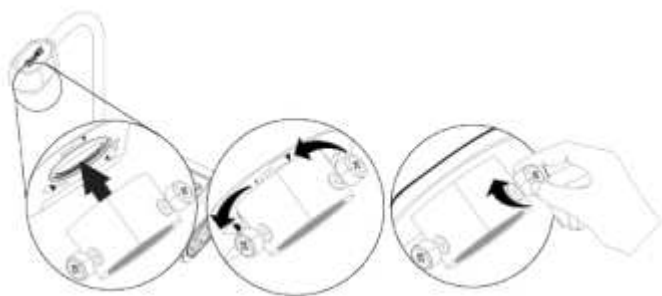
Port	TCP/UDP	Usage	Descriptions
1900	UDP	uPnP SSDP Package	For detecting and removing the document camera
9527	TCP	Command	To send/receive commands between an iPad and the document camera
9528	TCP	Command	To register connections for an occupied document camera
8557	TCP	RTSP	To connect to the RTSP Stream
Random	RTP	RTP	For RTP connection
Random	RTCP	RTCP	For RTCP connection

Připojení mikroskopu

Vaše dokumentová kamery umožňuje propojení s okulárem mikroskopu a snímání/zobrazování obrazu z mikroskopu. Zvolte odpovídající gumový kroužek a vložte ho do adaptéru.



Adaptér nasadíte na okulár mikroskopu a utáhněte šrouby.



Hlavu kamery pak nasadíte na adaptér.