

Metodika pro učitele

2. verze - doplněná a přepracovaná k říjnu 2013 (doplněno o prvek XC a práci se žákovskými zařízeními).

Pro práci celé třídy je součástí DUM také pracovní list. Doporučuji vytisknout jako brožuru oboustranně na A4. Vznikne tak malý pracovní sešitek o 4 stranách ve formátu A5.

Snímek 1 a 2 - Zaměření materiálu

1.

Téma hodiny: REGION - KARLOVY VARY
Předmět: Vlastivěda
Ročník: 4.-5.ročník
Klíčová slova: Region, moje město
Jméno autora: Mgr. Štěpánka Šťastná
Škola-adresa: ZŠ Karlovy Vary,
Konečná 25, p.o.



2.

PUTOVÁNÍ VELRYBY VARYBY

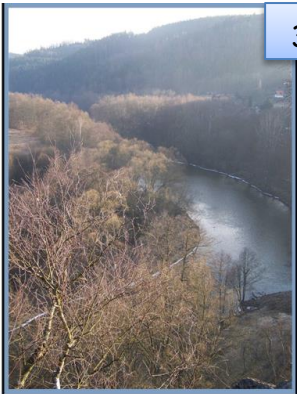


tentokrát ZA VODNÍ PANENKOU,
JANEM SVATOŠEM
A SVATBOU Z KAMENE

Snímek 3 a 4 - Úvod do hodiny, motivační básnička

3.


KARLOVY VARY
- to nejsou jen prameny a
lázeňské oplatky...
Kousek za městem, proti proudu
řeky, najdeš v hlubokém údolí
skalní město. Je dobře ukryté
před zraky lidí...
Že to nemůže být pravda?
Tak schválně!



4.

Z tepla Vřídla vyplula jsem
proti proudu z města ven.
Kdo by řekl, že tuhle krásu
najdu hnedka za rohem?
V řece víla Egeria
řadu let už pospává.
Na milého, co ji zradil,
pozor teď už nedává.

Nechala ho zkamenět
a celou svatbu spolu s ním...
Já to četla. Na mou duši!
A teď vám
o tom vyprávím...



Snímek 5

1.úkol: Děti počítají jednoduché příklady. Podle výsledku, ke kterému dojdou, přetáhnou příslušné písmenko na modrá pole s výsledky. Pokud se spletou, písmenko se vrátí. Je-li příklad spočítaný správně, písmenko na modrém poli zůstane.

Řešení: SVATOŠKÉ

5.

1. Skály mají své jméno. Jaké?
Spočítej příklady a místo výsledku dosad' barevné písmenko.

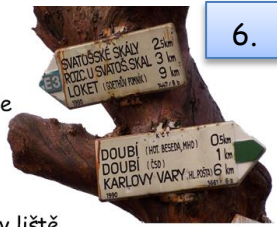
84 57 42 28 39 55 84 7 9

51 - 9 = **A** 5 + 23 = **T** 9 + 75 = **S** 6 + 33 = **O**
8 + 47 = **Š** 63 - 6 = **V** 81 : 9 = **É** 49 : 7 = **K**

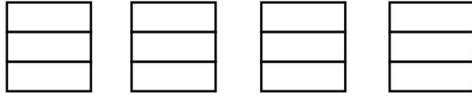
Snímek 6 a 7

2.

Abychom do skal došli, musíme se vyznat v turistických značkách. Určitě jste si všimli, že mají různou barvu. Jakou? Vybarvěte je pomocí "kyblíčku" v liště.



6.



ŘEŠENÍ

Co nám ale barevné značky říkají?



7.



Červený proužek znamená, že cesta je dálková a povede po vrcholcích kopců.



Modrá značí významnější trasy.



Žlutá je pro zkratky, kratší trasy nebo spojovací cesty.



Zelená značí místní cesty.



2.úkol: Turistické značky. Využívá se nástroj „výplň“. Promluvte si o výletech, o prázdninách, o značkách na stromech, které děti na svých cestách viděly. Je možné rozšířit o značení naučných stezek, cyklotrasy, lyžařské značení apod.

Více na <http://www.kct.cz/cms/turisticke-znaceni-kct#pesi>

Řešení: vytažením záložky - barvy červená, zelená, žlutá a modrá

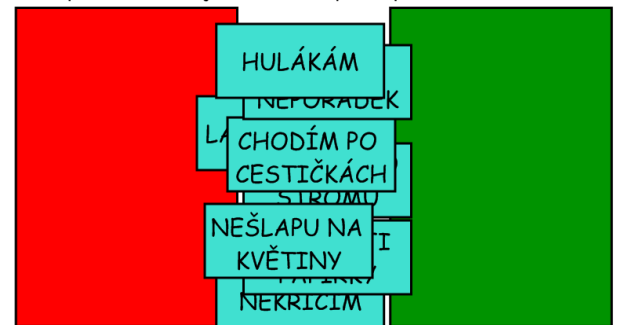
Snímek 8

3.úkol: Jak se chovat v lese. Děti si vybírají cedulky s příklady chování. Správné chování umístí do zeleného pole, nevhodné chování do červeného pole. Pokud se děti spletou, modrý obdélníček se vrátí zpět.

Řešení: Červené pole - hulákám, odhazuji papírky, mlátím do stromů, lámu větve. Zelené pole - nekřičím, nedělám nepořádek, nešlapu na květiny, chodím po cestičkách.

3.

Cesty vedou lesem. Víš ty vůbec, jak se v lese chovat? Správné věci dej do zeleného pole, špatné do červeného.



8.

Snímek 9

Poznávání listů stromů. Děti z písmenek složí název stromu, na který list patří. Náповědou jsou shodné barvy u písmenek a podtržitek. Můžeme si popovídat, jaké stromy rostou kolem školy.

Řešení: zleva proti směru hodinových ručiček - bříza, buk, lípa, olše, dub

9.

Všude kolem, kam jen se podíváš, rostou po svazích kolem řeky stromy. Ale jaké? Poznáš je podle listů?

Jejich názvy složí z písmenek:



Snímek 10

Relaxační stránka - děti poslouchají pověst o Janu Svatošovi. V příloze je též text. Je možné jej nakopírovat a přečíst - libovolná práce s textem. Je dobré vysvětlit, co to je pověst, popovídat si o tom, jaké pověsti děti znají apod.



A jsme tady.
Je čas poslechnout si pověst o skalách...

Snímek 11

4. úkol: Vylušti název řeky. Děti odpovídají na otázky a dopisují odpovědi do políček křížovky. Tady se nabízí otázky: „Kde Ohře pramení? Do které řeky se vlévá?...”

Řešení: V řece teče VODA, kopec je HORA, větší než potok je ŘEKA, plný stromů je LES. V tajence vyjde OHŘE.

11.

4. Jak se vlastně řeka, která teče pod skalami, jmenuje? Vylušti křížovku a zjistíš to...

V ŘECE TEČE ...

KOPEC JE ...

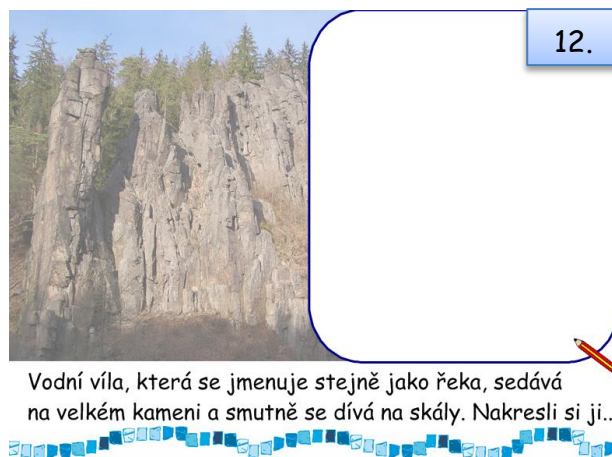
VĚTŠÍ NEŽ POTOK JE...

PLNÝ STROMŮ JE...

Je to řeka _____

Snímek 12

Relaxační úkol - děti malují vílu Ohři. Zde je vhodné využít pracovní list a malovat do něho nebo se může aktivita přesunout do hodiny VV a s námětem si pohrát víc.



Snímek 13

5.úkol: Skály mají svá jména. Děti přiřadí ke skalám správné pojmenování. Náповědou jsou počáteční písmena.

Řešení: zleva - kapucín, ministranti, nevěsta, ženich, páter, svědkové, muzikanti, tchán, tchyně, zámek

13.

5. Rozzlobená víla nechala průvod zkamenět. Zkus pojmenovat svatebčany. Počáteční písmeno ti pomůže.

ENICH
ÁTER

K
MINISTRANTI
N
N
P
S

M
TCHAN
T

Z

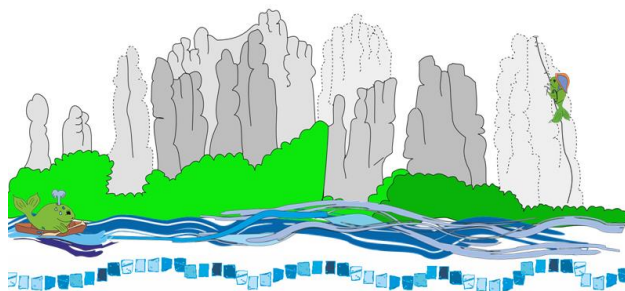
APUCÍN
ÁMEK
VĚDKOVÉ
UZZIKANTI
EVĚSTA
CHYNĚ

Snímek 14

Relaxační úkol - děti obtáhnou tečkované linie skal a poslední skálu vpravo dokreslí na zámek. Zapojí svoji fantazii. Zde je možné promluvit o zámčích všeobecně, o zámčích v karlovarském kraji, o životě na zámku, které zámky děti navštívily apod.

14.

A teď už jen obtáhni tečkované skály a zkus dokreslit zámek pro novomanžele. Nebo snad pro tebe?



Snímek 15

6.úkol: Křížovka. Děti odpovídají na otázky, po kliknutí na políčko se objeví správná odpověď'.

Řešení: Pod skalami teče řeka OHŘE, město Karlovy VARY, na rozhlednu Diana jezdí LANOVKA, spousta stromů je LES, voda ve Vřídle je HORKÁ, v lese se nerozdělává OHEŇ, nevěsta a ŽENICH, ve skalách vede přes řeku LÁVKA, na svatbě hrají MUZIKANTI, Svatoš se jmenoval JAN. V tajence vyjde HANS HEILING.

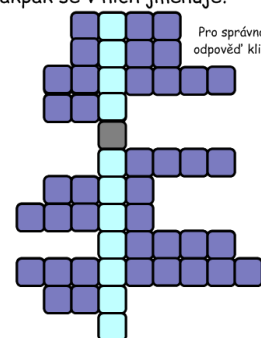
15.

O Janu Svatošovi, po kterém skály dostaly své jméno, se dočteš i v německy psaných pověstech. Jakkak se v nich jmenuje?

6.

Pod skalami teče řeka...
Město Karlovy ...
Na rozhlednu Diana jezdí...
Spousta stromů je ...

Voda ve Vřídle je ...
V lese se nerozdělává ...
Nevěsta a ...
Ve skalách vede přes řeku ...
Na svatbě hrají ...
Svatoš se jmenoval ...



Pro správnou odpověď klikni.

Je to _____

Snímek 16

Rozšiřující stránka. Nedaleko skal jsou velká mraveniště. Můžeme si s dětmi promluvit o mravencích, o jejich životě, o tom, jak mraveniště chránit apod.

16.

Než se rozloučíme se skalami, Janem Svatošem i vodní panenkou, určitě nesmíme zapomenout na velká mraveniště. Vzpomenete si ještě na básničku o mravenečkoví?



Snímek 17

Rozcestník, který umožňuje zvolit si pokračování se zapojením žákovských zařízení, jako je chytrý telefon, tablet, netbook apod. Pokud žáci zařízení nemají nebo je prostě jen nechcete použít, zvolte variantu „SKOČÍM ROVNOU“. Navazuje snímek č.20 - „houpací“ lávka.

17.

A teď trochu DOBRODRUŽSTVÍ pro ty, co mají chytrá zařízení...

Mám tablet, chytrý telefon apod.
JDEME NA TO!

Nemám chytré zařízení.
SKOČÍM ROVNOU!



Snímek 18

V tuto chvíli mohou žáci zapojit svá zařízení. Pokud mají čtečku QR kódů, načtou kód a hned vyhledávají na www.mapy.cz místo podle gps souřadnic. Souřadnice jsou součástí QR kódu.

Pokud čtečku nemají, rychle zodpoví jednoduchou otázku a vytáhnou si záložku se zadáním souřadnic.

Řešení: GPS souřadnice ukazují na lávku přes řeku Ohři u Svatošských skal. Správná záložka je modrá.

V případě špatné odpovědi a zvolení oranžové záložky děti najdou karlovarské letiště, které sem tematicky nepatří. Zelená záložka jen vrací děti zpátky do hry (Zkus to znovu...).

18.

Máš čtečku QR kódů?
Tak to spust'... :o)



Nemáš ji? Nevadí.
Zkus správně zodpovědět otázku a podle odpovědi si vytáhni barevnou záložku.
Pod skalami teče řeka:

ROLAVA **OHŘE** **TEPLÁ**

Snímek 19

Jakmile žáci zjistí, co skrývají GPS souřadnice na mapě, přihlásí se na uvedenou webovou stránku do aplikace Extreme Collaboration. Zadají číslo aktivity a přihlásí se pod svým jménem. Učitel si předem nastaví aktivitu a při vstupu na stránku ji spustí. Žáci odesílají odpověď, učitel potom odpovědi probere a okomentuje.

19.

Našli jste hledané místo na mapě?

Co to jen může být? Co myslíte?

Abyste mohli poslat svoji odpověď, přihlašte se a zadejte číslo aktivity...

www.add2nb.com
27655372



Snímek 20

„Houpací“ lávka. Úkol k zamyšlení. Proč nelze jít přes lávku stejným krokem - příklad vojáci, před mostem zrušit krok! Proč nehoupat. Proč nejezdit na kole. Bezpečné chování pro pěší i pro cyklisty. Dodržování zákazů, příkazů a pravidel. Co plyne z toho, když se nedodržíjí...

20.

"Houpací" lávka...
No jo, ale proč po ní může jít jen 6 osob, když je tak dlouhá?
Vždyť se tam vejdou, ne?
A proč se na ní nemůžeme houpat, když je houpací?
ZAPŘEMÝŠLEJ!
A nakonec ještě něco navíc, pokud chceš. :-)



21.

Nové rodinné domky v Doubí vyrostly jako houby po dešti. Ale ty staré tu stojí už dlouho. Žijí v nich děti v pěstounské péči.

Víš, co to znamená?

Promluvte si o tom...

Tak a jsi zase o kousek moudřejší. Přesvědč se. vytáhni →

Čti pořád dál podle šipek a zjistíš, co je cílem SOS dětských vesniček...

ŘEŠENÍ

Snímek 21

Cestou do Svatošských skal je ve čtvrti Doubí dětská vesnička SOS. Promluvme si s dětmi o rodině, o péči rodičů, o neúplných rodinách,

adopci, pěstounské péči... V záložce je řešení - text z rámečku - Cílem SOS dětských vesniček je POSKYTNOUT DĚTEM, O KTERÉ SE JEJICH PŮVODNÍ RODINA NECHTĚLA NEBO NEDOKÁZALA POSTARAT, NOVÝ DOMOV.

22.

A TO JE PRO DNEŠEK VŠECHNO...

Tak zase příště... :o)



Snímek 22

Závěrečný snímek, který obsahuje QR kód s textem. Pokud jste nepoužili čtečku, stačí kliknout na QR kód a objeví se text.



22.

A TO JE PRO DNEŠEK VŠECHNO...

Tak zase příště... :o)

Snímek 23

Specifice, zdroje

23.

Výukový materiál na téma regionální vlastivědy je určen pro žáky 4.-5.ročníku základní školy. Komplet Velké putování velryby Varyby tvoří tento materiál pro práci na interaktivní tabuli doplněný o pracovní list pro žáky a metodiku pro učitele (naleznete v příloze). Součástí může být i vycházka na místa, ke kterým se tento materiál vztahuje.

2.verze - doplněná a přepracovaná (doplněno o prvek XC a práci se žákovskými zařízeními).

Autorem materiálu a všech jeho částí, není-li uvedeno jinak, je Mgr. Štěpánka Šťastná. Autorkou obrázku Varyby je Kristýna Šťastná.
Webová stránka: <http://www.varyba.cz>
E-mail: varyba@email.cz

Vytvořeno v programu SMART Notebook, verze 11.0.704.1

© Mgr. Štěpánka Šťastná, říjen 2013



Součástí výukového materiálu pro interaktivní tabuli je pracovní list pro práci třídy a převyprávění pověsti O Janu Svatošovi (viz příloha). Vše je vhodné doplnit vycházkou do Svatošských skal. K tomuto účelu slouží „skládačka“ - malá skládací knížečka (pracovní list), do kterého děti po cestě zaznamenávají nejrůznější údaje a plní rozmanité úkoly. Viz 4.ročník Putování velryby Varyby na www.varyba.cz

Mgr. Štěpánka Šťastná

ZŠ Karlovy Vary, Konečná 25, p.o.